

Weerstation ·

Thermo Hygrometer + ventilation display

NL

Gebruikershandleiding

Inhoud

1	Imprint	5
2	Geldigheidsverklaring.....	5
3	Kenmerken	6
4	Over deze handleiding	6
5	Algemene veiligheidsinstructies	7
6	Onderdelenoverzicht en leveringsomvang.....	9
7	Displayweergave	10
8	Instellen van de stroomvoorziening	10
9	Lege batterij-indicator	11
10	Automatische meetweergave.....	11
11	Schimmelalarm	11
12	Vochtigheidsalarm	12
13	Weergave wijziging	12
14	Historisch overzicht van de afgelopen 24 uur	13
15	Flu index	13
16	Warmte-index	15
17	Verwerking	16
18	Garantie	16
19	EG-Verklaring van Overeenstemming	17

20 Technische gegevens	17
-------------------------------------	-----------

1 Imprint

Bresser GmbH

Gutenbergstr. 2

46414 Rhede

Germany

www.bresser.de

Voor eventuele garantieclaims of vragen over dienstverlening verwijzen wij u naar de informatie over "Garantie" en "Service" in deze handleiding. Wij vragen uw begrip voor het feit dat we retourzendingen, die niet door ons zijn goedgekeurd niet kunnen behandelen.

Fouten en technische wijzigingen voorbehouden.

© 2024 Bresser GmbH

Alle rechten voorbehouden.

De reproductie van deze documentatie - zelfs in uittreksels - in welke vorm dan ook (bv. fotokopie, afdrukken, enz.) evenals het gebruik en de verspreiding door middel van elektronische systemen (bv. beeldbestand, website, enz.) zonder de voorafgaande schriftelijke toestemming van de fabrikant is verboden.

De benamingen en merknamen van de respectievelijke bedrijven die in deze documentatie worden gebruikt, zijn over het algemeen beschermd door het handels-, merken- en/of octrooirecht in Duitsland, de Europese Unie en/of andere landen.

2 Geldigheidsverklaring

Deze documentatie geldt voor de producten met de onderstaande artikelnummers:

7007420

Versie handleiding 0824

Handleiding aanwijzing:

Manual_7007420_Thermo-Hygromter-ventilation-display_nl_BRESSER_v082024a

Geef a.u.b. altijd de volgende informatie bij het aanvragen van dienstverlening.

3 Kenmerken

- Digitale hygrometer voor vochtigheidsmeting in de ruimte in%
- Weergave binnentemperatuur in °C of °F
- Instelbaar alarm bij risico op schimmelvorming
- Alarmfunctie voor laagste of hoogste vochtigheidswaarden
- Binnenklimaatindicator onderverdeeld in 5 zones (te vochtig, vochtig, comfortabel (OK), droog, te droog)
- Grafische weergave voor binnenklimaatindicator en risico op griep, schimmel of hitte

4 Over deze handleiding

INSTRUCTIE



Deze handleiding moet worden gezien als onderdeel van het apparaat.

Lees de veiligheidsinstructies en de handleiding zorgvuldig door voordat u dit apparaat in gebruik neemt.

Bewaar deze handleiding voor toekomstig gebruik. Als het apparaat wordt verkocht of doorgegeven, moet de handleiding worden doorgegeven aan elke volgende eigenaar/gebruiker van het product.

5 Algemene veiligheidsinstructies



GEVAAR



Verstikkingsgevaar!

Als dit product op onjuiste wijze wordt gebruikt bestaat verstikkingsgevaar, vooral voor kinderen. Het is daarom van essentieel belang de volgende veiligheidsinstructies in acht te nemen.

- Houd verpakkingsmaterialen (plastic zakken, elastieken, enz.) buiten de toegang van kinderen! Er is verstikkingsgevaar!
- Dit product bevat kleine onderdelen die door kinderen kunnen worden ingeslikt! Er is verstikkingsgevaar!



GEVAAR



Gevaar van ELECTRIC SHOCK!

Dit apparaat bevat elektronische onderdelen die worden gevoed door een voedingsbron (AC-adaptor en/of batterijen). Onjuist gebruik van dit product kan leiden tot elektrische schokken. Een elektrische schok kan ernstig of dodelijk letsel veroorzaken. Het is daarom absoluut noodzakelijk dat u de volgende veiligheidsinformatie in acht neemt.

- Laat kinderen nooit onbeheerd achter bij het hanteren van het apparaat! Volg de instructies zorgvuldig op en probeer dit apparaat niet te voeden met iets anders dan de in deze handleiding aanbevolen stroombronnen, anders bestaat er gevaar voor een elektrische schok!



GEVAAR



Explosiegevaar!

Onjuist gebruik van dit product kan leiden tot brand. Het is essentieel dat u de volgende veiligheidsinformatie in acht neemt om brand te voorkomen.

- Stel het apparaat niet bloot aan hoge temperaturen. Gebruik alleen de aanbevolen batterijen. Apparaat of batterijen niet kortsluiten of in het vuur gooien! Overmatige hitte of onjuist gebruik kan kortsluiting, brand of een explosie veroorzaken!

INSTRUCTIE



Gevaar voor materiële schade!

Onjuiste behandeling kan het apparaat en/of de accessoires beschadigen. Gebruik het apparaat daarom alleen in overeenstemming met de volgende veiligheidsinformatie.

- Haal het apparaat niet uit elkaar! Neem in geval van een defect contact op met uw handelaar. Hij zal contact opnemen met het service-centrum en kan het apparaat zo nodig ter reparatie opsturen.
- Dompel het apparaat nooit onder in water!
- Stel het apparaat niet bloot aan stoten, trillingen, stof, constante hoge temperaturen of een te hoge luchtvochtigheid. Dit kan leiden tot storingen, kortsluiting of beschadiging van de batterijen en componenten.
- Gebruik alleen de aanbevolen batterijen. Vervang zwakke of lege batterijen altijd door een nieuwe, volledige set batterijen op volle capaciteit. Gebruik geen batterijen van verschillende merken of met verschillende capaciteiten. Verwijder de batterijen uit het apparaat als het lange tijd niet gebruikt is.
- Gebruik geen oplaadbare batterijen (accu's).

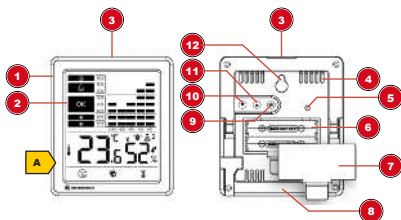


INSTRUCTIE

Gevaar voor beschadiging van de spanning!

De fabrikant is niet aansprakelijk voor schade als gevolg van onjuist geplaatste batterijen!

6 Onderdelenoverzicht en leveringsomvang



Afb. 1: Alle onderdelen van de thermo-hygrosensor

1	Behuizing	2	Display
3	[ALERT] knop	4	Ventilatiesleuven
5	Luidspreker	6	Batterijvak
7	Deksel van het batterijvak	8	Stand, uitklapbaar
9	[MODE]-knop	10	[OMLAAG]-knop
11	[UP]-knop	12	Gaatje voor wandmontage

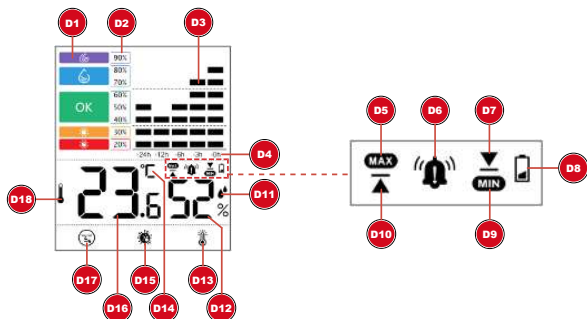
Leveringsomvang:

Thermo-hygrometer (A)

Ook vereist (niet meegeleverd):

2 batterijen (type AAA/LR03, 1,5V)

7 Displayweergave



Afb. 2: Schermweergave van de thermo-hygrometer

D1	Klimaatindicator	D2	Vochtigheidswaarde-as
D3	Staafdiagram voor opgenomen vochtigheidswaarden (afhankelijk van D2 en D4)	D4	Uuras voor de meetwaarden van D2
D5	MAX-symbool wanneer de hoogste geregistreeerde waarden worden getoond	D6	Vochtigheidsalarmsymbool
D7	Onderste vochtigheids-grens symbol	D8	Lege batterij-indicator
D9	MIN-symbool wanneer de laagste geregistreeerde waarden worden weergegeven	D10	Bovenste vochtigheidsli-miet symbol
D11	Vochtigheidssymbool	D12	Luchtvochtigheid (in%)
D13	Warmte-indexsymbool	D14	Temperatuureenheid (°C of °F selecteerbaar)
D15	Schimmel index symbool	D16	Temperatuur
D17	Griep index symbool	D18	Temperatuursymbool

8 Instellen van de stroomvoorziening

1. Verwijder het deksel van het batterijcompartiment.

-
2. Plaats de batterij(en) in het batterijcompartiment. Controleer of de polariteit (+/-) van de batterij correct is.
 3. Plaats het deksel van het batterijcompartiment terug.

9 Lege batterij-indicator

Als het batterijniveau in het apparaat een kritiek niveau bereikt, verschijnt het symbool voor het batterijniveau op de juiste plaats op het display.

INSTRUCTIE! Het symbool voor de batterijniveau-indicator wordt alleen weergegeven als de batterijen leeg zijn. Als het batterijniveau voldoende is, wordt het symbool niet weergegeven.

10 Automatische meetweergave

Zodra de voeding is aangesloten, worden de temperatuur- en vochtigheidsmetingen automatisch weergegeven op het apparaat.

INSTRUCTIE! Als er binnen 3 minuten geen meetwaarden worden weergegeven, verwijder dan de batterijen en plaats ze opnieuw.

11 Schimmelalarm

1. Druk in de normale displaymodus ongeveer 3 seconden op de knop [DOWN] om de instelmodus voor het schimmelalarm te openen. Het schimmelalarm en de vochtigheidssymbolen knipperen.
2. Druk op de knop [UP] of [DOWN] om de gewenste waarde in te stellen. Mogelijke waarden: 60%, 65%, 70% en 75%.
3. Druk nogmaals ongeveer 3 seconden op de [DOWN] knop om de instelling op te slaan. Het schimmelalarm wordt geactiveerd wanneer de vochtigheid de ingestelde waarde bereikt.

-
4. Als de ingestelde waarde voor het schimmelalarm wordt overschreden, knippert het schimmelalarmsymbool totdat de luchtvochtigheid weer onder de ingestelde waarde is gedaald.

12 Vochtigheidsalarm

1. Druk in de normale displaymodus ongeveer 3 seconden op de [MODE] knop om de instelmodus voor het vochtigheidsalarm te openen. Het pictogram van de bovenste vochtigheidslimiet knippert.
2. Druk op de knop [UP] of [DOWN] om de gewenste waarde in te stellen.
3. Druk op de toets [MODE] om over te schakelen naar de instelling van de onderste vochtigheidslimiet.
4. Druk op de knop [UP] of [DOWN] om de gewenste waarde in te stellen.
5. Druk tot slot nogmaals ongeveer 3 seconden op de knop [MODE] om de instellingsmodus te verlaten.
6. Druk op de toets [ALERT] om het vochtigheidsalarm te activeren. Het symbool voor het vochtigheidsalarm verschijnt op het display.
7. Als de waarde boven of onder de ingestelde waarde komt, klinkt er een alarmtoon. Daarnaast knipperen het alarmsymbool voor de vochtigheid en het bijbehorende symbool voor de bovenste of onderste vochtigheidslimiet. Het alarmgeluid kan worden gedempt door op de [ALERT] knop te drukken. De symbolen voor het vochtigheidsalarm en de vochtigheidslimiet knipperen tot de ingestelde waarde weer onder of boven de gewenste vochtigheidsalarmwaarde komt.

13 Weergave wijziging

Druk in de normale weergavemodus op de knop [DOWN] om te schakelen tussen de weergave van de temperatuureenheid °C en °F.

14 Historisch overzicht van de afgelopen 24 uur

Het basisstation registreert automatisch de meetwaarden van de laatste 24 uur.

1. Druk indien nodig meerdere keren op de [UP] knop om de geschiedenisgegevens voor de hoogste (MAX), laagste (MIN) of huidige waarden voor temperatuur en vochtigheid na elkaar weer te geven. Het display toont "MAX", "MIN" of niets, afhankelijk van de waarden.
2. Wanneer een historische waarde (MAX of MIN) wordt weergegeven, drukt u ongeveer 3 seconden op de [UP]-knop om alle opgeslagen waarden te wissen. Het opslaan van de meetwaarden begint opnieuw vanaf het begin.

INSTRUCTIE! In het staafdiagram van de geschiedenis kunnen de luchtdrukwaarden van de afgelopen 24 uur op elk moment in gecompriïmeerde vorm worden afgelezen.

15 Flu index

Als een specifieke klimaatconstellatie van temperatuur (T) en vochtigheid (rH) wordt bereikt, is er een hoger theoretisch risico op een griepinfectie. Als een van de constellaties in de onderstaande tabel wordt bereikt, knippert het griepindexsymbool.

Temperatuur (T in °C)	Vochtigheid (rH in%)
28	20% tot 23%
27	20% tot 26%
26	20% tot 28%
25	20% tot 30%
24	20% tot 31%
23	20% tot 33%
22	20% tot 35%
21	20% tot 37%
20	20% tot 40%
19	20% tot 42%

18	20% tot 45%
17	20% tot 47%
16	20% tot 50%
15	20% tot 54%
14	20% tot 57%
13	20% tot 61%
12	20% tot 65%
11	20% tot 69%
10	20% tot 73%
9	20% tot 78%
8	20% tot 83%
7	20% tot 89%
6	20% tot 95%
5	20% tot 99%
4	20% tot 99%
3	20% tot 99%
2	20% tot 99%
1	20% tot 99%
0	20% tot 99%

INSTRUCTIE! De aanname van het risico op griep wanneer de opgesomde constellaties worden bereikt, is puur theoretisch. Een griepinfectie kan ook onder andere omstandigheden optreden. De griepindex moet daarom alleen worden gezien als een extra waarschuwing!

16 Warmte-index

De hitte-index is een berekende waarde. Als de hitte-index de waarde 25 overschrijdt, knippert het symbool voor de hitte-index. Dit geldt voor alle waarden in de volgende tabel die niet in het onderste gemarkeerde bereik liggen.

		RH(%)															
		20	25	30	35	40	45	50	55	60	65	70	75	80	85	90	
	50	37.4	38.5	39.6	40.7	41.8	42.9	43.9	45.0	46.1	47.2	48.3	49.4	50.5	51.6	52.7	
	49	36.8	37.7	38.7	39.6	40.6	41.6	42.6	43.6	44.6	45.6	46.6	47.6	48.6	49.6	50.6	
	48	36.2	36.9	37.9	38.8	39.8	40.8	41.8	42.8	43.8	44.8	45.8	46.8	47.8	48.8	49.8	
	47	35.6	36.0	37.1	38.1	39.1	40.2	41.2	42.3	43.3	44.3	45.4	46.4	47.5	48.5	49.5	
	46	34.2	35.2	36.2	37.3	38.3	39.3	40.3	41.3	42.4	43.4	44.4	45.4	46.4	47.5	48.5	
	45	33.4	34.4	35.4	36.4	37.4	38.4	39.4	40.4	41.4	42.4	43.4	44.4	45.4	46.4	47.4	
	44	32.6	33.6	34.6	35.6	36.6	37.6	38.6	39.6	40.6	41.6	42.6	43.6	44.6	45.6	46.6	
	43	31.8	32.8	33.7	34.7	35.7	36.6	37.6	38.6	39.5	40.5	41.5	42.4	43.4	44.4	45.3	
	42	31.0	31.0	32.9	33.8	34.8	35.7	36.7	37.6	38.6	39.5	40.5	41.4	42.4	43.3	44.3	
	41	30.2	31.1	32.1	33.0	33.9	34.9	35.8	36.7	37.6	38.6	39.5	40.4	41.4	42.3	43.2	
	40	29.4	30.3	31.2	32.1	33.1	34.0	34.9	35.8	36.7	37.6	38.5	39.4	40.3	41.3	42.2	
	39	28.6	29.5	30.4	31.3	32.2	33.1	34.0	34.9	35.8	36.6	37.5	38.4	39.3	40.2	41.1	
	38	27.8	28.7	29.6	30.4	31.3	32.2	33.1	33.9	34.8	35.7	36.6	37.4	38.3	39.2	40.1	
	37	27.0	27.9	28.7	29.6	30.4	31.3	32.2	33.0	33.9	34.7	35.6	36.4	37.3	38.2	39.0	
	36	26.2	27.1	27.9	28.7	29.6	30.4	31.2	32.1	32.9	33.8	34.6	35.4	36.3	37.1	38.0	
	35	25.4	26.2	27.1	27.9	28.7	29.5	30.3	31.2	32.0	32.8	33.6	34.4	35.3	36.1	36.9	
	34	24.6	25.4	26.2	27.0	27.8	28.6	29.4	30.2	31.0	31.8	32.6	33.4	34.2	35.1	35.9	
	33	23.8	24.6	25.4	26.2	27.0	27.7	28.5	29.3	30.1	30.9	31.7	32.4	33.2	34.0	34.8	
	32	23.0	23.8	24.6	25.3	26.1	26.9	27.6	28.4	29.2	29.9	30.7	31.5	32.2	33.0	33.7	
	31	22.2	23.0	23.7	24.5	25.2	26.0	26.7	27.5	28.2	29.0	29.7	30.5	31.2	31.9	32.7	
	30	21.4	22.2	22.9	23.6	24.3	25.1	25.8	26.5	27.3	28.0	28.7	29.5	30.2	30.9	31.6	
	29	20.6	21.3	22.0	22.8	23.5	24.2	24.9	25.6	26.3	27.0	27.7	28.5	29.2	29.9	30.6	
	28	19.8	20.5	21.2	21.9	22.6	23.3	24.0	24.7	25.4	26.1	26.8	27.5	28.2	28.8	29.5	
	27	19.0	19.7	20.4	21.1	21.7	22.4	23.1	23.8	24.4	25.1	25.8	26.5	27.1	27.8	28.5	
	26	18.2	18.9	19.5	20.2	20.9	21.5	22.2	22.8	23.5	24.1	24.8	25.5	26.1	26.8	27.4	
	25	17.4	18.1	18.7	19.4	20.0	20.6	21.3	21.9	22.5	23.2	23.8	24.5	25.1	25.7	26.4	
	24	16.6	17.3	17.9	18.5	19.1	19.7	20.4	21.0	21.6	22.2	22.8	23.5	24.1	24.7	25.3	
	23	15.8	16.4	17.0	17.6	18.2	18.9	19.5	20.1	20.7	21.3	21.9	22.5	23.1	23.7	24.3	
	22	15.0	15.6	16.2	16.8	17.4	18.0	18.5	19.1	19.7	20.3	20.9	21.5	22.1	22.6	23.2	
	21	14.2	14.8	15.4	15.9	16.5	17.1	17.6	18.2	18.8	19.3	19.9	20.5	21.0	21.6	22.2	
	20	13.4	14.0	14.5	15.1	15.6	16.2	16.7	17.3	17.8	18.4	18.9	19.5	20.0	20.6	21.1	
	19	12.6	13.2	13.7	14.2	14.8	15.3	15.8	16.4	16.9	17.4	17.9	18.5	19.0	19.5	20.1	
	18	11.9	12.4	12.9	13.4	13.9	14.4	14.9	15.4	15.9	16.5	17.0	17.5	18.0	18.5	19.0	
	17	11.1	11.5	12.0	12.5	13.0	13.5	14.0	14.5	15.0	15.5	16.0	16.5	17.0	17.5	18.0	
	16	10.3	10.7	11.2	11.7	12.2	12.6	13.1	13.6	14.1	14.5	15.0	15.5	16.0	16.4	16.9	
	15	9.5	9.9	10.4	10.8	11.3	11.7	12.2	12.7	13.1	13.6	14.0	14.5	14.9	15.4	15.9	
	14	8.7	9.1	9.5	10.0	10.4	10.9	11.3	11.7	12.2	12.6	13.0	13.5	13.9	14.4	14.8	
	13	7.9	8.3	8.7	9.1	9.5	10.0	10.4	10.8	11.2	11.6	12.1	12.5	12.9	13.3	13.7	
	12	7.1	7.5	7.9	8.3	8.7	9.1	9.5	9.9	10.3	10.7	11.1	11.5	11.9	12.3	12.7	
	11	6.3	6.7	7.0	7.4	7.8	8.2	8.6	9.0	9.3	9.7	10.1	10.5	10.9	11.3	11.6	
	10	5.5	5.8	6.2	6.6	6.9	7.3	7.7	8.0	8.4	8.8	9.1	9.5	9.9	10.2	10.6	
	9	4.7	5.0	5.4	5.7	6.1	6.4	6.8	7.1	7.5	7.8	8.1	8.5	8.8	9.2	9.5	
	8	3.9	4.2	4.5	4.9	5.2	5.5	5.9	6.2	6.5	6.8	7.2	7.5	7.8	8.2	8.5	
	7	3.1	3.4	3.7	4.0	4.3	4.6	4.9	5.3	5.6	5.9	6.2	6.5	6.8	7.1	7.4	
	6	2.3	2.6	2.9	3.2	3.4	3.7	4.0	4.3	4.6	4.9	5.2	5.5	5.8	6.1	6.4	
	5	1.5	1.8	2.0	2.3	2.6	2.9	3.1	3.4	3.7	4.0	4.2	4.5	4.8	5.1	5.3	
	4	0.7	0.9	1.2	1.5	1.7	2.0	2.2	2.5	2.7	3.0	3.2	3.5	3.8	4.0	4.3	
	3	Lo	0.1	0.4	0.6	0.8	1.1	1.3	1.6	1.8	2.0	2.3	2.5	2.7	3.0	3.2	
	2	Lo	Lo	Lo	Lo	Lo	0.0	0.2	0.4	0.6	0.8	1.1	1.3	1.5	1.7	2.0	2.2
	1	Lo	Lo	Lo	Lo	Lo	Lo	Lo	Lo	Lo	Lo	0.1	0.3	0.5	0.7	0.9	1.1
	0	Lo	Lo	Lo	Lo	Lo	Lo	Lo	Lo	Lo	Lo	Lo	Lo	Lo	Lo	Lo	0.1

Afb. 3: Hitte-index tabel

17 Verwerking



Gooi het verpakkingsmateriaal weg volgens het soort materiaal. Informatie over een correcte verwerking kan worden verkregen bij gemeentelijke afvalverwerkingsdiensten of het Milieueigenschap.



Gooi elektronische apparaten niet bij het huisvuil!
Volgens de Europese richtlijn 2012/19/EU betreffende afgedankte elektrische en elektronische apparatuur en de omzetting daarvan in nationaal recht moet gebruikte elektrische apparatuur gescheiden worden ingezameld en op milieuvriendelijke wijze worden gerecycled.



Batterijen en oplaadbare batterijen mogen niet bij het huisvuil worden weggegooid. U bent wettelijk verplicht om gebruikte batterijen en accu's te retourneren. U kunt de batterijen na gebruik gratis inleveren bij ons verkooppunt of in de directe omgeving (bv. in de handel of bij gemeentelijke inzamelpunten). Batterijen en oplaadbare batterijen zijn gemarkeerd met een symbool van een doorgekruiste vuilnisbak en het chemische symbool van de vervuilende stof. 'Cd' staat voor Cadmium, 'Hg' staat voor kwik en 'Pb' staat voor lood.



Cd¹



Hg²



Pb³

18 Garantie

De normale garantieperiode is 2 jaar en gaat in op de dag van aankoop. Om in aanmerking te komen voor een vrijwillige verlengde garantieperiode zoals vermeld op de verpakking, is registratie via onze website vereist.

U kunt de volledige garantievoorwaarden, informatie over de verlenging van de garantieperiode en de details van onze dienstverlening raadplegen op www.bresser.de/warranty.

19 EG-Verklaring van Overeenstemming

CE Een "Verklaring van Overeenstemming" in overeenstemming met de toepasselijke richtlijnen en overeenkomstige normen is opgesteld door Bresser GmbH. De volledige tekst van de EG-Verklaring van Overeenstemming is beschikbaar op het volgende webadres: www.bresser.de/download/7007420/CE/7007420_CE.pdf

20 Technische gegevens

Voeding: 2 stuks AAA/LR03 1,5V batterijen

Meeteenheid temperatuur: °C of °F instelbaar

Temperatuurweergavebereik: 0 tot 50 °C

Meetbereik luchtvochtigheid: rH 20% tot 95%

Service

DE AT CH BE

Bei Fragen zum Produkt und eventuellen Reklamationen nehmen Sie bitte zunächst mit dem Service-Center Kontakt auf, vorzugsweise per E-Mail.

E-Mail: service@bresser.de
Telefon*: +49 28 72 80 74 210

BRESSER GmbH
Kundenservice
Gutenbergstr. 2
46414 Rhede
Deutschland

*Lokale Rufnummer in Deutschland (Die Höhe der Gebühren je Telefonat ist abhängig vom Tarif Ihres Telefonanbieters); Anrufe aus dem Ausland sind mit höheren Kosten verbunden.

GB IE

Please contact the service centre first for any questions regarding the product or claims, preferably by e-mail.

e-mail: service@bresseruk.com
Telephone*: +44 1342 837 098

BRESSER UK Ltd
Customer Support
Suite 3G, Eden House
Enterprise Way
Edenbridge, Kent TN8 6HF
United Kingdom

*Number charged at local rates in the UK (the amount you will be charged per phone call will depend on the tariff of your phone provider); calls from abroad will involve higher costs.

FR BE

Si vous avez des questions concernant ce produit ou en cas de réclamations, veuillez prendre contact avec notre centre de services (de préférence via e-mail).

e-mail: sav@bresser.fr
Téléphone:** 00 800 6343 7000

BRESSER France SARL
Service après-vente
Pôle d'Activités de Nicopolis
314 Avenue des Chênes Verts
83170 Brignoles
France

**Prix d'un appel local depuis la France ou Belgique

NL BE

Als u met betrekking tot het product vragen of eventuele klachten heeft kunt u contact opnemen met het service centrum (bij voorkeur per e-mail).

e-mail: info@bresserbenelux.nl
Téléfono*: +31 528 23 24 76

BRESSER Benelux
Klantenservice
Smirnofstraat 8
7903 AX Hoogeveen
Nederland

*Het telefoonnummer wordt in het Nederland tegen lokaal tarief in rekening gebracht. Het bedrag dat u per gesprek in rekening gebracht zal worden, is afhankelijk van het tarief van uw telefoon provider; gesprekken vanuit het buitenland zullen hogere kosten met zich meebrengen.

ES PT

Si desea formular alguna pregunta sobre el producto o alguna eventual reclamación, le rogamos que se ponga en contacto con el centro de servicio técnico (de preferencia por e-mail).

e-mail: servicio.iberia@bresser-iberia.es
Téléfono*: +34 91 67972 69

BRESSER Iberia SLU
Servicio al Cliente
c/Valdemorillo, 1 Nave B
P.I. Ventorro del cano
28925 Alcorcón Madrid
España

*Número local de España (el importe de cada llamada telefónica dependen de las tarifas de los distribuidores). Las llamadas des del extranjero están ligadas a costes suplementarios.

Bresser GmbH
Gutenbergstraße 2
46414 Rhede · Germany
www.bresser.de

   @BresserEurope

Bresser UK Ltd.
Suite 3G, Eden House
Enterprise Way, Edenbridge,
Kent TN8 6HF, Great Britain

